

# BB4Uインターネットシステム ご利用の手引き



## BB4Uサポートデスク

電話番号 TEL.0570-011012 (ナビダイヤル)

電子メール [support@itochu-cable.jp](mailto:support@itochu-cable.jp)

伊藤忠ケーブルシステム株式会社

BB4Uインターネットマンションサポート

FAX番号 0570-001233 (ナビダイヤル)

**BB4U**  
Broad Band for You

## ご利用にあたって

- 本システムは、いわゆるベストエフォート型のサービスであり、通信速度を保証するものではありません。
- 継続して帯域を極度に占有するアプリケーションやファイル交換（WINMX、WINNY、ナップスター、グヌーテラなど）のご利用、著作権の侵害にあたる行為、第三者を誹謗・中傷する行為、チャットルームの公開、アダルト関連サイトの公開、サーバーの立ち上げなどは、禁止しております。
- 本システムを利用し営利目的を業とした行為は、禁止しております。本システムを通じて発生した一切の損害について、当社はその責任を負わないものとします。
- 本システムにおけるハード機器およびソフトウェアは、その性格上、完全性、有用性、防御性が保証されるものではありません。皆さま個人の責任により、セキュリティ対策、ウイルス対策を実施いただきますようお願いいたします。

インターネットを快適にご利用いただくため、皆さまのご協力をお願いいたします。  
なお、本手引きに使用されている機器や構成図などは、実物とは異なる場合がございますのでご了承ください。

※本手引きにおける製品に関する記述は、情報を提供する目的で書かれたもので、保証もしくは推奨するものではありません。

- ・ Windows<sup>®</sup>、Windows<sup>®</sup>98、Windows<sup>®</sup>95、Windows<sup>®</sup>NT、Windows<sup>®</sup>2000、Windows<sup>®</sup>Me、Windows<sup>®</sup>XPIは、米国マイクロソフトコーポレーションの米国およびその他の国における登録商標です。
- ・ Macintoshは、米国アップルコンピュータ社の登録商標です。
- ・ アップルのロゴは、米国アップルコンピュータ社の登録商標です。
- ・ その他の製品名などの固有名詞は、各メーカーの登録商標または、商標です。
- ・ 本文中の各社の登録商標または商標には、<sup>®</sup>マークは表示していません。

BB4Uインターネットシステムをご利用いただきまして  
誠にありがとうございます。

ご利用の前に、本書BB4Uインターネットシステムご利用の手引きを  
ご覧いただき、快適なインターネットライフをお楽しみください。

なお、本書は大切に保管してください。

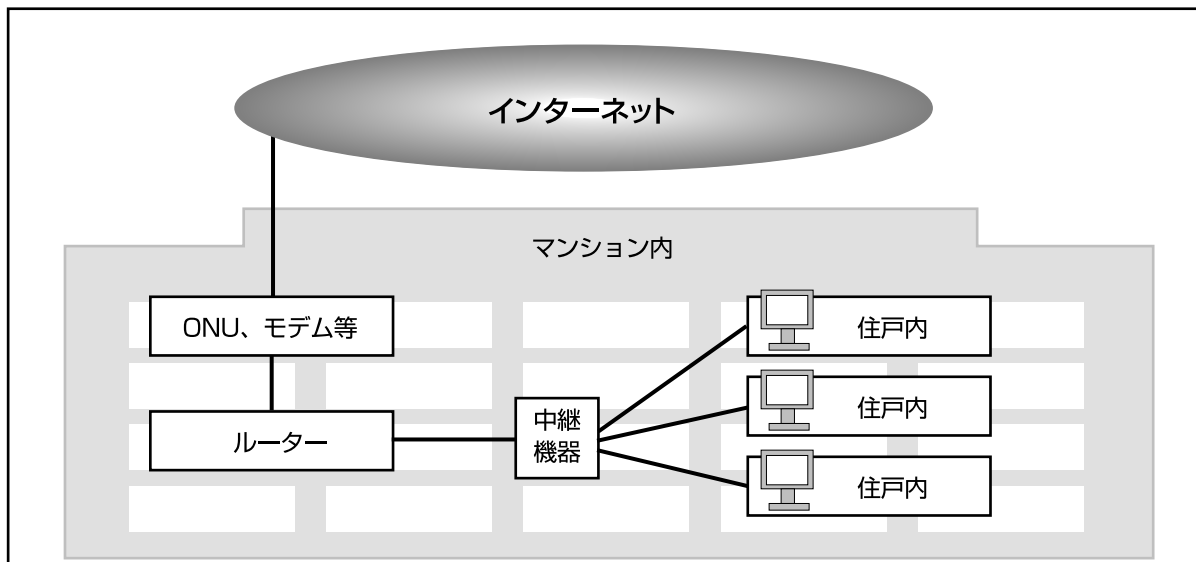
もくじ
-----

システム概要	2
お客様にご用意いただくもの	2
接続方法	3
サービスご利用にあたっての手続き	4
電子メールサービス	5
ホームページ公開サービス	5
ネットワーク接続の設定確認	7
WindowsXPの場合	7
Windows2000の場合	8
Windows95/98/Meの場合	9
Macintoshの場合	10
一般的なブラウザの設定	11
一般的な電子メールソフトの設定	12
困ったときは	15
サポートについて	17
BB4Uサポートサイトのご案内	17

# システム概要

棟内の全住戸に対しLAN配線を施し、マンションにインターネット回線を敷設することで常時接続環境を提供します。

- 電子メールの利用、ホームページ公開が可能です。
- 棟内はVLANを採用し、ほかの住戸の方からご自分のパソコンの内部データを見られないよう対策を施しておりますが、お客様ご自身でも対策を講じることをお勧めいたします。



## お客様にご用意いただくもの

### パソコン

Windowsの場合は、Pentium（互換）以上搭載のWindows XP、Me、2000、98、98SE、NT4.0、95。  
Macintoshの場合は、Power PC G3以上（OS8以上）。  
いずれも64MB以上のメモリを搭載したものを推奨します。

なお、パソコンの仕様により、インターネット接続スピードに差が出る場合がありますのでご了承ください。  
LANカード/ボードの搭載されていないパソコンの場合、PCIスロットに1つ以上の空きが必要です。不明の場合は、メーカー、量販店などへお問合せください。  
当社では、パソコンおよび周辺機器の販売はおこなっておりません。



## LANカード／ボード

お手持ちのパソコンにLANカード/ボードが搭載されていない場合、右図のようなアダプターの購入、取り付けが必要になります。取り付けに関しては、アダプターメーカーやパソコンの取扱説明書などをご参照ください。

標準でLANカード/ボードを搭載しているパソコンであれば、改めて購入する必要はありません。

LANカード/ボードには、パソコンの機種による相性があります。パソコンの機種名、型番などをお控えのうえ、量販店などで適切なLANカード/ボードを選んでください。

トラブル時の障害原因切り分けのため、リンクランプの搭載されたものをお勧めします。

BB4Uインターネットシステムをご利用になる場合、ダイヤルアップ接続用のモデムは必要ありません。



## ストレートLANケーブル

BB4Uインターネットシステムでは、LANケーブルが必要になります。LANケーブルにはストレートとクロスがありますので、必ずストレートケーブルをご用意ください。



## 接続方法

CAT5eまたはCAT5、LANと表記されたモジュージャックと、パソコンのLANカード/ボードをストレートLANケーブルで接続します。



# 電子メールサービスおよびホームページ公開サービス利用にあたっての手続き

電子メールサービス、ホームページ公開サービスをご利用になる場合には、別途当社へそれぞれのアカウント登録申請が必要になります。ご利用にあたって追加費用はかかりません。アカウントは1住戸につきそれぞれ5つまで取得できます。インターネット接続サービスのみご利用の場合は、当社への申請は必要ありません。

(例) aaaというアカウントを申請した場合

電子メール：aaa@マンションのドメイン名

ホームページ：http://www.マンションのドメイン名/aaa/

## アカウントの取得、変更、削除の申請方法

別紙アカウント申請書に必要事項をご記入のうえ、当社宛に郵送またはFAXでご申請ください。電子メールでの申請は受け付けておりません。

申請書が当社へ届いてからサーバーへ登録し、登録完了後、完了通知書を郵送でお送りします。

アカウント申請書は管理上、1アカウントにつき1枚とさせていただきます。

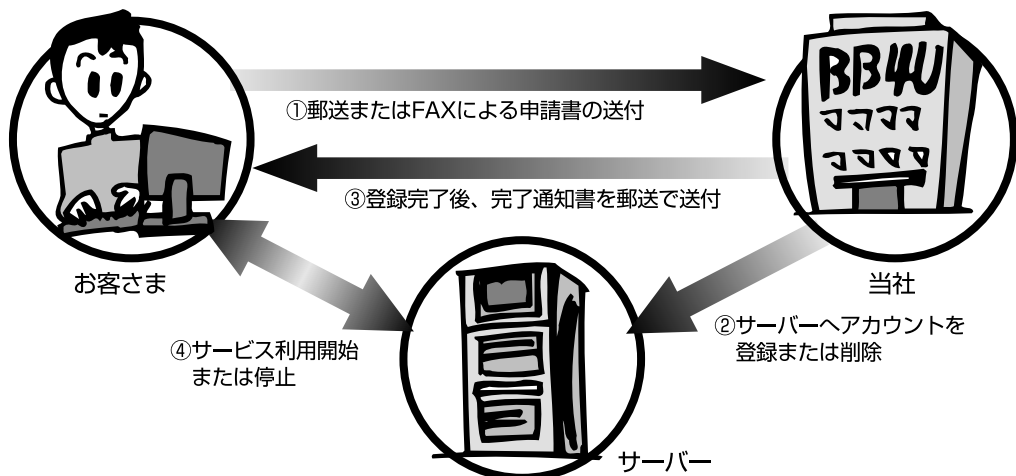
複数アカウントをご希望の場合は、ご希望アカウント数の申請書をご用意ください。

なお bb4u.ne.jp ドメインをご利用のお客様は、BB4Uのポータルサイト、

<http://ics.bb4u.ne.jp/support/account/> からアカウント追加・削除の申請が可能です。

申請書到着から登録完了までの期間は5営業日です。

混雑状況により、多少お時間を要する場合がありますのでご了承ください。



### アカウント申請書送付先

伊藤忠ケーブルシステム株式会社 BB4Uインターネットマンションサポート

〒107-0062 東京都港区南青山2-24-15 青山タワービル12F

FAX番号 0570-001233 (ナビダイヤル)

\* ご不明な点は、17ページのサポートデスクへご連絡ください。

# 電子メールサービス

## 電子メールサービス概要

メールボックス容量：20MB（1アカウントあたり）

メールボックス容量追加：不可

取得可能アカウント数：5アカウント

メールアドレス形式：アカウント名@マンションのドメイン名

メール転送サービス：なし

サーバーに残された未受信メール：6か月後自動削除

一度に送信できる容量：5MB（5MBを超える場合は分割して送信してください）

## メール送信について

メールを送信する場合は、一度受信してから送信してください。（POP before SMTP設定といます。）各メールソフトを設定する必要がありますので、詳しくは14ページをご参照ください。

# ホームページ公開サービス

ホームページを公開するには、HTML形式で文書を作成し、公開用のサーバーへアップロードする必要があります。当社では、公開用サーバーの提供をしておりますが、HTML作成のサポートはおこなっておりません。HTML文書、ホームページ作成に関する書籍などをご参照のうえ、公開用のデータをご用意ください。ホームページ公開の設定については、BB4Uのポータルサイト <http://ics.bb4u.ne.jp/> の各種設定方法をご覧ください。

## ホームページ公開サービス概要

ホームページエリア容量：20MB（1アカウントあたり）

ホームページエリア容量追加：不可

取得可能アカウント数：5アカウント

公開時のURL形式：<http://www.マンションのドメイン名/~アカウント名/>

データアップロード先サーバー：<ftp.マンションのドメイン名>

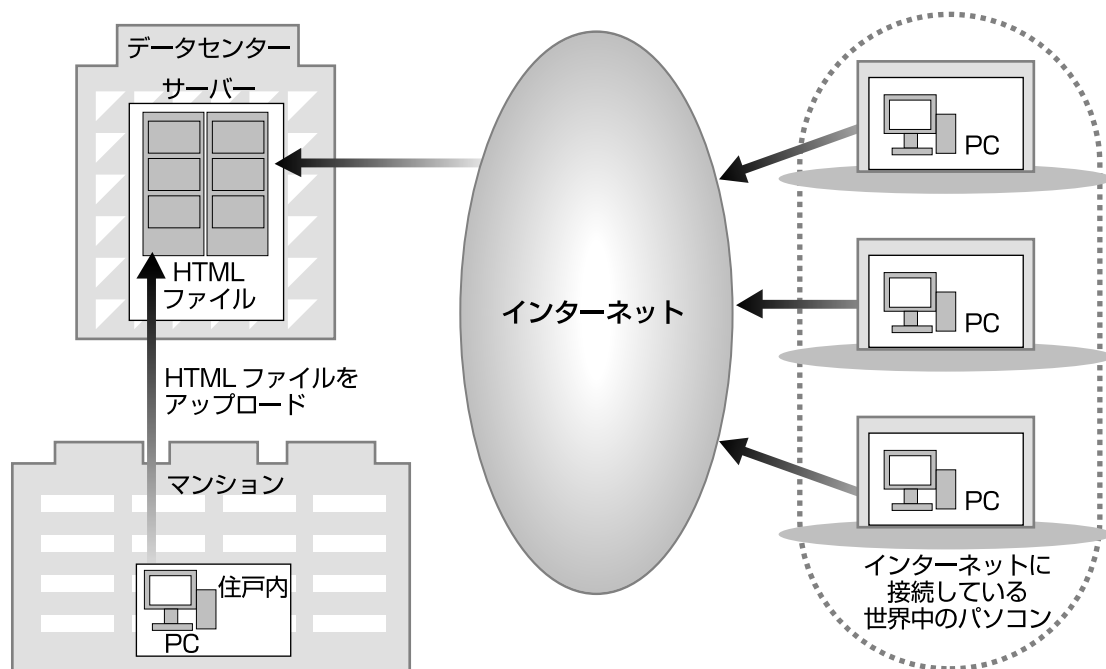
HTMLファイルの格納場所：[/public\\_html/](/public_html/)

Perlへのパス：</usr/bin/perl>

Sendmailへのパス：</usr/sbin/sendmail>

CGIスクリプトの格納場所：[/public\\_html/cgi-bin/](/public_html/cgi-bin/)

## ホームページ公開イメージ



当社ではデータの保証はいたしません。お客様にてデータの保管をお願いいたします。

### 外部からのファイルアップロードについて

セキュリティを考慮し、外部から公開用サーバーに対してファイルのアップロード(FTP接続)をすることはできません。ファイルのアップロードをおこなう際には、必ずマンションから作業をおこなってください。皆さまのプライバシーを守るための仕様となっておりますので、ご理解いただけますようお願いいたします。

### CGIスクリプトについて


Perlで書かれた一般的に配布されているもの(アップロード先サーバーのOSにUNIX系を想定して書かれているもの)であればご利用いただけます。当社では動作環境を提供しておりますが、CGIの設置、設定に関するサポートはおこなっておりません。いかなるPerlスクリプトについても、当社で動作の保証をするものではないことをご了承ください。また、サーバーに極端に負担のかかるCGIの使用、JavaやCGIによるチャットルームの公開、サーバーの立ち上げなどは禁止しております。



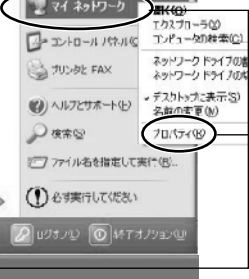
# ネットワーク接続の設定確認

インターネットで使われるTCP/IPというプロトコル（通信規約）を設定してインターネットを利用できるようにします。

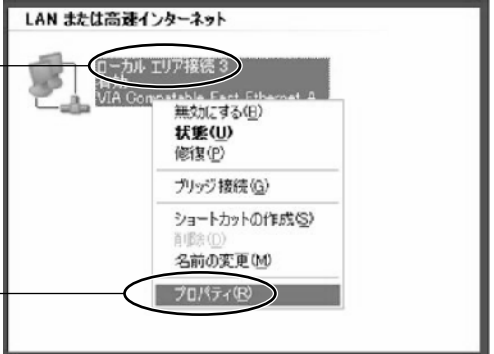
WindowsXPの場合



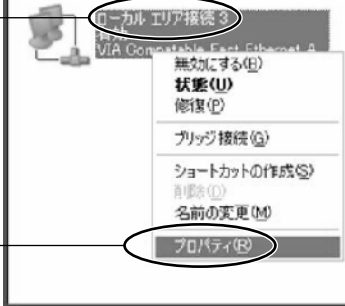
①[スタート]を左クリック（以下、クリック）し、マイネットワークを右クリックします。




②[プロパティ]をクリックします。




③[ローカルエリア接続]を右クリックします。




④[プロパティ]をクリックします。



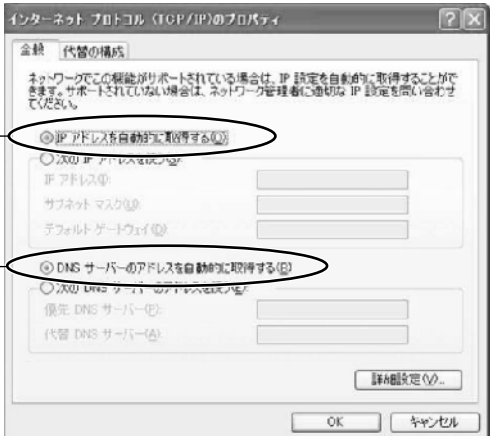
⑤[全般]タブをクリックします。



⑥接続の項目の[インターネットプロトコル (TCP/IP)]をクリックします。



⑦ [プロパティ]をクリックします。

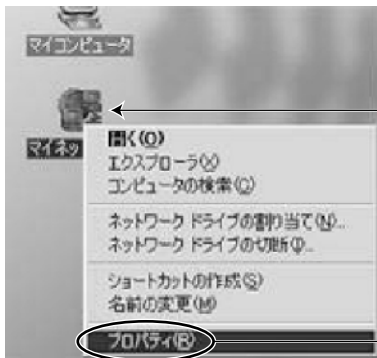


⑧ [IPアドレスを自動的に取得する]、  
[DNSサーバーのアドレスを自動的に取得する]を  
それぞれ選択します。  
[OK] をクリックして設定は完了です。

# ネットワーク接続の設定確認

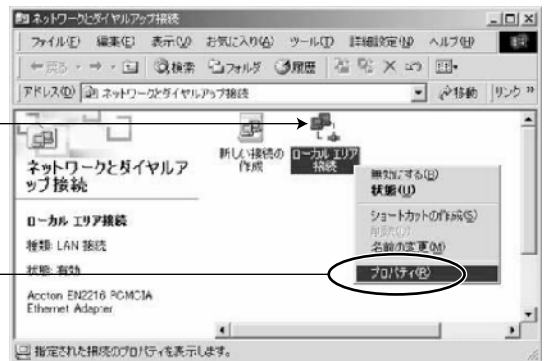
インターネットで使われるTCP/IPというプロトコル（通信規約）を設定してインターネットを利用できるようにします。

Windows2000の場合



① デスクトップ上の [マイネットワーク] を右クリックします。  
(スタートメニューからも [マイネットワーク] を選択することができます)

② [プロパティ] を左クリック (以下、クリック) します。



③ [ローカルエリア接続] を右クリックします。

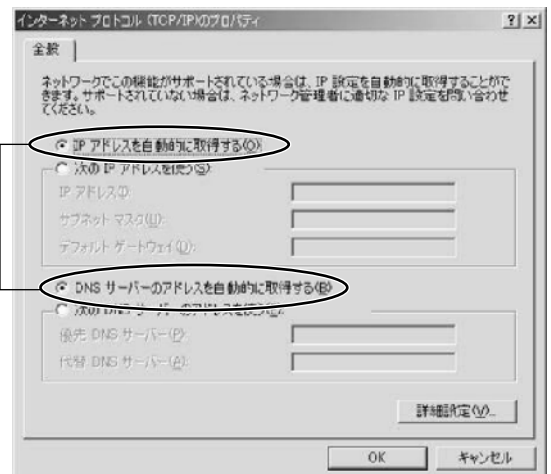
④ [プロパティ] をクリックします。



⑤ [全般] タブをクリックします。

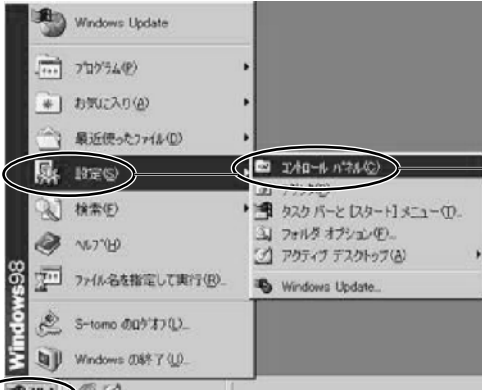
⑥ コンポーネントの中の [インターネットプロトコル (TCP/IP)] をダブルクリックします。

⑦ [IPアドレスを自動的に取得する]、  
[DNSサーバーのアドレスを自動的に取得する] を  
それぞれ選択します。  
[OK] をクリックして設定は完了です。




インターネットで使われるTCP/IPというプロトコル（通信規約）を設定してインターネットを利用できるようにします。

Windows95、98、98SE、Meの場合




① [スタート] を左クリック（以下、クリック）します。

② [設定] から [コントロールパネル] をクリックします。



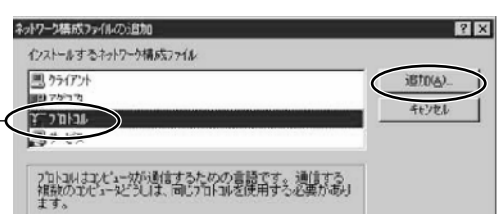
③ [ネットワーク] をダブルクリックします。



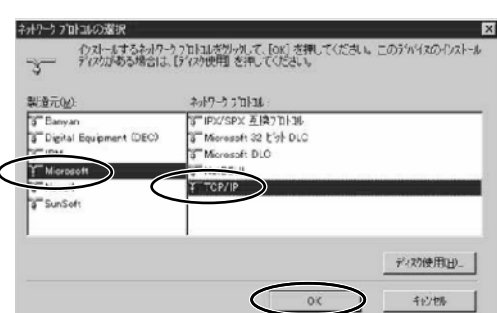
④ [ネットワーク] の設定タブをクリックします。

⑤現在のネットワーク構成の中に、

- ・ Microsoftネットワーククライアント
- ・ ネットワークアダプタ
- ・ プロトコル（Microsoft TCP/IP）が揃っていない場合、追加をクリックして追加します。



⑥ [インストールするネットワーク構成ファイル] から [プロトコル] を選択し、 [追加] をクリックします。



⑦ [製造元] から [Microsoft] を選択し、 [ネットワークプロトコル] から [TCP/IP] を選択し [OK] をクリックします。

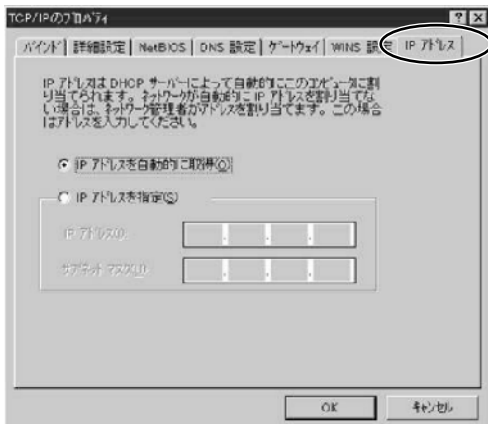


⑧追加された [TCP/IP] を選択し、  
[プロパティ] をクリックします。

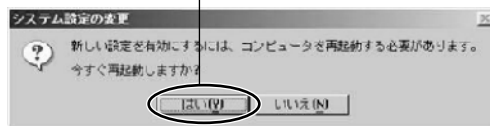
⑨ [DNS設定] タブをクリックし、  
[DNSを使わない] にチェックをします。



⑩ [IPアドレス] タブをクリックし、  
[IPアドレスを自動的に取得] にチェックをし、  
[OK] をクリックします。

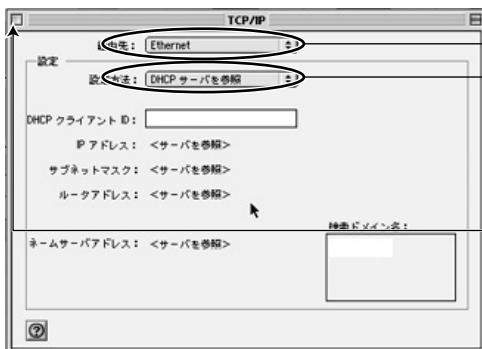


⑪ [はい] をクリックして設定は完了です。



Macintosh OS8、OS9の場合

アップルメニューのコントロールパネルからTCP/IPを開きます。



① [Ethernet] を選択します。

② [DHCPサーバを参照] を選択します。

③ [クローズボックス] をクリックします。

④再起動をして設定は完了です。

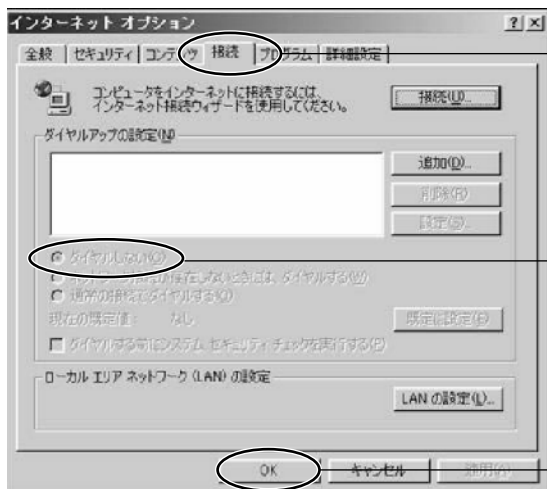
# 一般的なブラウザの設定

## Internet Explorer 5.0、5.5、6.0の場合

スタートメニューのプログラムから、またはデスクトップ上のアイコンからInternet Explorerを起動します。



① [ツール] から [インターネットオプション] をクリックします。



② [接続] タブをクリックし、  
[ダイヤルしない] にチェックをします。

③ [OK] をクリックして設定は完了です。

## Netscapeの場合

設定の必要はありません。

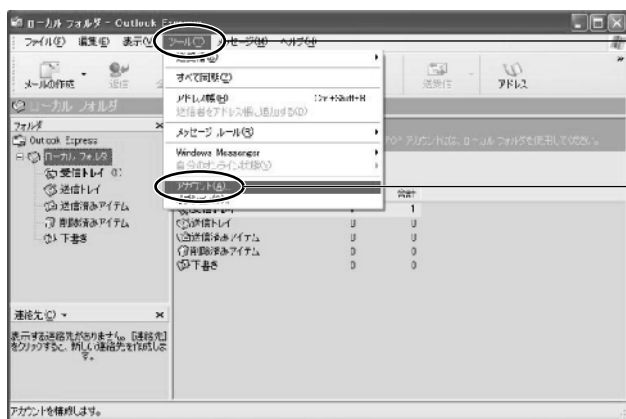
ネットワーク接続の設定が完了していれば、スタートメニューかデスクトップ上のアイコンからブラウザを起動させるだけでWebサイトを表示できます。

# 一般的な電子メールソフトの設定

## Outlook Express 5、6の場合



① スタートメニューのプログラムから、またはデスクトップ上のアイコンから [Outlook Express] を起動します。

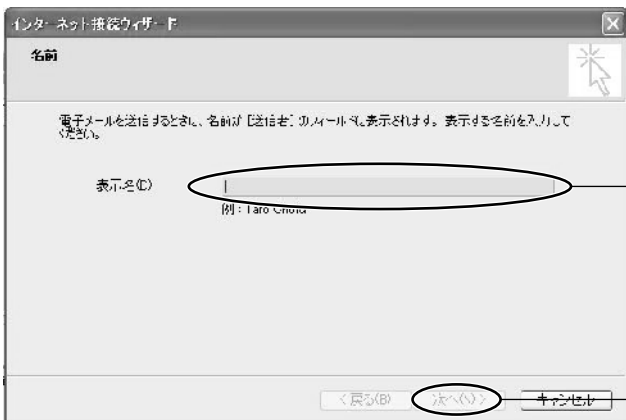


② [ツール] をクリックし、メニューの中から [アカウント] をクリックします。



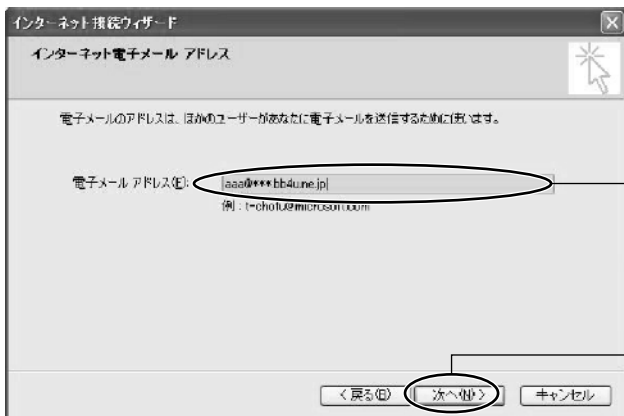
③ [インターネットアカウント] のメールタブをクリックします。

④ アカウントの [追加] をクリックし、[メール] をクリックします



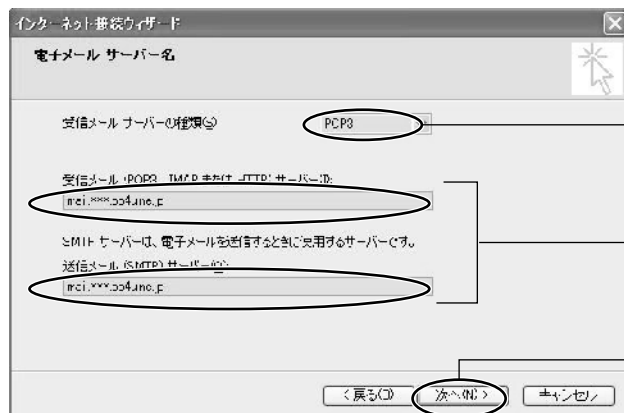
⑤ [インターネット接続ウィザード] の [表示名] にご利用者名を入力します。  
この表示名はメール送信時に差出人として記載される名前になります。  
ご本名でも任意の名称（インターネット上のハンドルネームなど）でもかまいません。

⑥ 入力後、 [次へ] をクリックします。



⑦インターネット電子メールアドレス画面の「電子メールアドレス」に当社より取得された電子メールアドレスを入力します。左図の電子メールアドレスは入力例です。

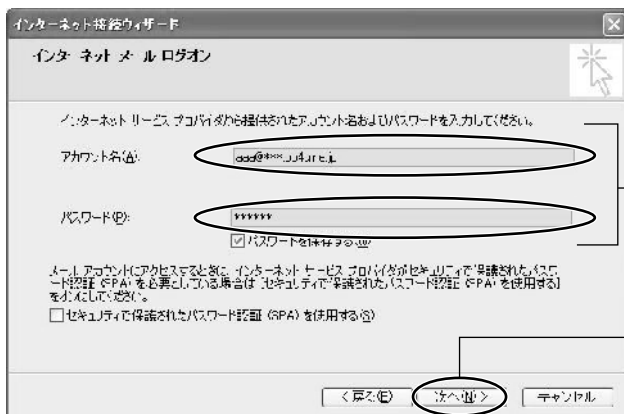
⑧入力後、「次へ」をクリックします。



⑨電子メールサーバー名画面の受信メールサーバーの種類は、「POP3」を選択します。

⑩「受信メールサーバー」、「送信メールサーバー」にmail.マンションのドメイン名を入力します。左図の電子メールアドレスは入力例です。各サーバー名は完了通知書に記載されていますので、ご参照ください。

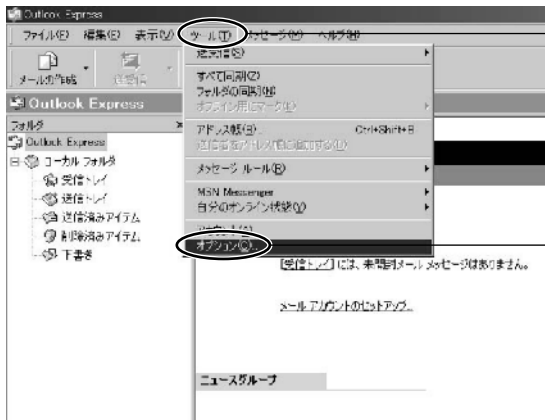
⑪入力後、「次へ」をクリックします。



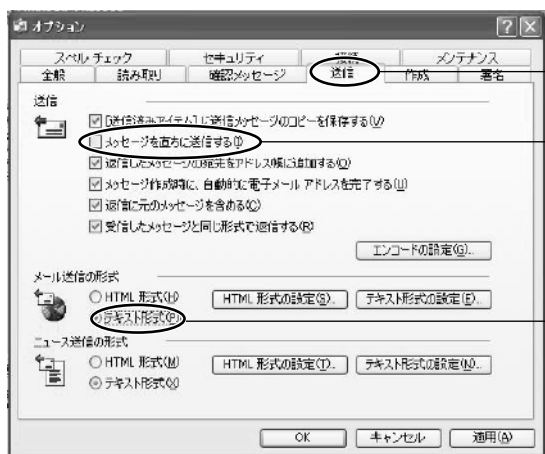
⑫インターネットメールログイン画面の「アカウント名」、「パスワード」に当社より取得されたアカウント名、パスワードを入力します。アカウント名にはメールアドレスすべてを入力してください。

⑬入力後、「次へ」をクリックします。

⑭設定完了画面の「完了」をクリックするとメイン画面に戻ります。

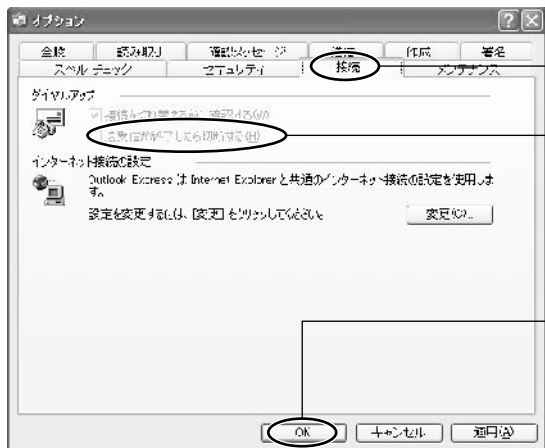


⑮ [ツール] をクリックし、メニューの中から [オプション] をクリックします。



⑯ [送信] タブをクリックし、 [メッセージを直ちに送信する] のチェックを外します。

[テキスト形式] にチェックを入れます。



⑰ [接続] タブをクリックし、 [送受信が終了したら切断する] のチェックを外します。

⑱ [OK] をクリックして設定は完了です。

⑲メイン画面に戻り、電子メールがご利用できます。

⑳入力後、 [次へ] をクリックします。

### 送信方法 (POP before SMTP 設定)

メール作成後、 [ツール] から [送受信] を選択し、 [すべて受信] をクリックします。  
 受信作業が完了したら、 [ツール] から [送受信] を選択し、 [すべて送信] をクリックします。  
 送信に成功すると、送信したメールは [送信済みアイテム] に移動します。  
 送信に失敗したメールは [送信トレイ] フォルダに移動します。





## 困ったときには

### 「インターネットにつながらない!」

対応方法	①電源は入っていますか?	➡ パソコン、周辺機器の電源ケーブルを確認してください。ケーブルの抜き差しによって接続可能になる場合があります。
	②ストレートLANケーブルを使っていますか? ・カチッと音がするまでしっかりさしこんでいますか? ・インターネット用のモジュージャックにさしていますか?	➡ 3ページをご参照ください。ケーブルの抜き差しによって接続可能になる場合があります。
	③LANカード/ボードのLINKランプはついてますか?  ・LANカード/ボードがパソコンに正しくインストールされていますか?	➡ LANカード/ボードのLINKランプをご確認ください。  ➡ LANカード/ボード、パソコンの取扱説明書をご参照ください。インストールの状況は、デバイスマネージャーでも確認できます。
	<div style="border: 1px solid black; border-radius: 10px; padding: 2px; display: inline-block;">デバイスマネージャーでの確認方法</div> ●Windows95、98、98SE、Meの場合    ●WindowsNT、2000、XPの場合	➡ [スタート]から[設定]を選択し、[コントロールパネル]から[システム]を選択、[デバイスマネージャー]タブをクリックします。[ネットワークアダプタ]をダブルクリックし、LANカード/ボードの先頭をご確認ください。先頭に×か?がある場合、正常に認識されていません。LANカード/ボードのドライバーを再インストールしてください。  ➡ [スタート]から[コントロールパネル]を選択し、[システム]の[ハードウェア]タブから[デバイスマネージャー]を選択します。[ネットワークアダプタ]をダブルクリックし、LANカード/ボードの先頭をご確認ください。先頭に×か?がある場合、正常に認識されていません。LANカード/ボードのドライバーを再インストールしてください。
④取得しているIPをご確認ください。	➡ IP 169.~が表示される場合、サポートデスクへお電話ください。 IP 192.168.15.~や172.16.0.~が表示されるのに、インターネットにつながらない場合は、11ページをご参照のうえ、ブラウザの設定をご確認ください。	
<div style="border: 1px solid black; border-radius: 10px; padding: 2px; display: inline-block;">取得IPの確認方法</div> ●Windows95、98、98SE、Meの場合    ●WindowsNT、2000、XPの場合	➡ [スタート]から[ファイル名を指定して実行]を選択し、【winipcfg】と入力して[OK]をクリックします。プルダウンメニューからご利用中のLANカード/ボードを選択します。[すべて解放]をクリックし、そのあと[すべて書き換え]をクリックします。  ➡ [スタート]から[ファイル名を指定して実行]を選択し、【command】と入力して[OK]をクリックします。【ipconfig /release】と入力し、Enterキーを押してすべて解放します。そのあと【ipconfig /renew】と入力し、Enterキーを押してすべて書き換えます。	



## 困ったときには

### 「メールの送受信ができない!」

対応方法

#### <受信できない場合>

※エラーメッセージはソフトウェアによって異なる場合があります。

①当社より取得された電子メールアドレス、パスワードが正しく入力されていますか?

表示されるエラーメッセージ:

【メールサーバーにログオンできませんでした。ユーザー名(パスワード)が拒否されました。】など

②受信メールが容量を超えていませんか?

表示されるエラーメッセージ:

【pop lock busy!】【user is over quota】など

➡ 半角英小文字でご入力ください。当社以外のメールアドレスをご利用される方は、提供プロバイダーにお問合せください。

➡ MailDelというソフトウェアでサーバーにあるメールの内容をお客様にて確認、削除できます。下記URLをご参照ください。  
<http://www.vega.or.jp/~hawk/maildel/index.html>

#### <送信できない場合>

※エラーメッセージはソフトウェアによって異なる場合があります。

①宛先アドレスが正しく入力されていますか?

表示されるエラーメッセージ:

【受信者の一人がサーバーに拒否されたため、メッセージを送信できませんでした。】など

②SMTP設定が正しく入力されていますか?

表示されるエラーメッセージ:

【送信者の一人がサーバーに拒否されたため、メッセージを送信できませんでした。】など

#### SMTP設定の確認方法

●Outlook Express5、6の場合

③一度受信してから送信する設定になっていますか?

➡ 宛先アドレスをご確認ください。

➡ SMTP設定が【mail.マンションのドメイン名】になっているか、ご確認ください。

➡ メールソフトの [ツール] から [アカウント] を選択し、[メール] タブをクリックして、[プロパティ] をクリックします。[サーバー] タブをクリックし送信メール (SMTP) をご確認ください。

➡ 14ページの送信方法 (POP before SMTP設定) をご参照ください。



## サポートデスクへのお問い合わせ

サポートデスクでは以下の項目を確認させていただきます。



下記項目をお確かめの上お問い合わせください

●マンション名

●部屋番号

●お名前

●今回はじめての接続か

●接続できなくなった日時

●接続形態

・イーサネットタイプ

・電話線利用タイプなど

●障害内容

・インターネットが見られない

・メールができない

・両方できない

・「困ったときには」の何番までできて、何番からできないか

●症状 エラーメッセージなど

●パソコンの種類

・ノートパソコン ・デスクトップパソコン

●パソコンのOS

●メールソフト名

・Outlook Express、

・Netscape Messengerなど

●PNA、VDSLの場合

・アダプターのランプ点灯状況 (点灯、消灯)

## サポートについて

### ●パソコンの接続に関する電話、電子メールによるサポート

無料／24時間365日（ただし通話料はお客様ご負担）

（注）パソコンのソフトウェアに関しては、メーカーへお問い合わせください。

### ●マンションへの保守サポート

無料／平日10:00～17:00

### ●お客様のご自宅への訪問サポート

有料／平日10:00～17:00

※金額は作業内容によって異なりますので、お電話または電子メールでサポートデスクへご相談ください。当社の担当者から折返しご連絡いたします。

※訪問サポートは、24時間対応ではありませんのでご注意ください。

## サポートデスク

電話番号 0570-011012（ナビダイヤル）

電子メール support@itochu-cable.jp

伊藤忠ケーブルシステム株式会社

BB4Uインターネットマンションサポート

FAX番号 0570-001233（ナビダイヤル）

サービス全般、各種設定等の最新情報はこちらでご確認ください。

BB4U ポータル サイト <http://ics.bb4u.ne.jp>

BB4Uサポートサイトでは  
こんな情報が  
ご覧いただけます！

- BB4Uのサービス全般について
- 移設・増設工事について

#### ●サポートQ&A

- ・システム全般
- ・電子メールサービス
- ・ホームページ公開サービス
- ・サポートについて
- ・ウイルスチェックについて

#### ●各種設定方法

- ・一般的なブラウザの設定
- ・一般的な電子メールソフトの設定
- ・ホームページ公開の設定
- ・ご利用の手引きダウンロード



伊藤忠ケーブルシステム株式会社